



GALERIE D'ART

Chaussée D'Alseberg 90
B-1060 SAINT-GILLES
(BRUSSELS)

DOSSIER ECLAIRAGE

Dossier créé le 02/05/2021
par Benjamin Piccin

Sommaire

1.	Présentation de la solution d'éclairage	3
2.	Plan d'implantation	4
3.	Contrôle DMX des projecteurs	5
4.	Numéros de série	7
5.	Manuels d'utilisateur	8

1. Présentation de la solution d'éclairage

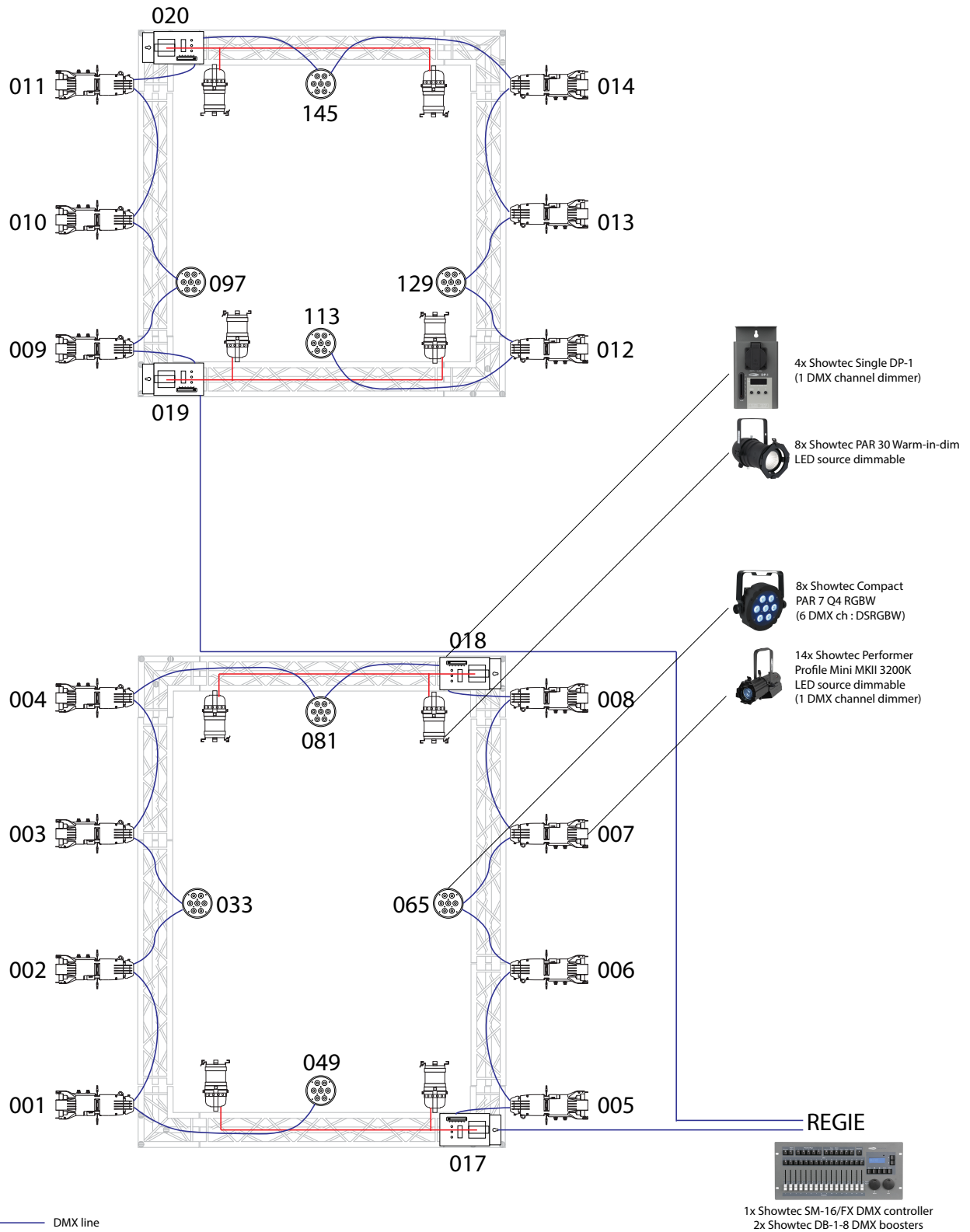
La salle principale au rez-de-chaussée tient lieu d'exposition d'oeuvres d'art et de lieu de performance artistique. La zone "centrale" et la zone "lointain" (côté jardin) sont équipées de 2 structures triangulaires noires (30 cm de côté) fixées au plafond par des heavy duty clamps noirs.

Sur ces 2 structures équipées par vos soins, nous avons placé les projecteurs suivants, tous câblés selon la solution DMX du plan d'implantation attaché (voir page suivante) :

Photo	Q.	Type	Marque	Modèle	Accessoires	Cons.
	14	MINI-DÉCOUPES (LED BLANC CHAUD)	Showtec	Performer Profile Mini MKII 3200K	1 porte-filtre, 1 porte-gobo, 1 clamp, 1 safety cable	25 W
	8	PAR LEDS RGBW	Showtec	Compact PAR 7 Q4 RGBW	1 clamp, 1 safety cable	32 W
	8	PAR 30 (LED BLANC CHAUD)	Showtec	PAR 30 Warm-on-dim	1 barn door, 1 clamp, 1 safety cable	23 W
	4	DIMMERS 16A 230V SINGLE	Showtec	Single DP-1	1 safety cable	-
	2	MINI-FRESNEL SUR BATTERIE (LED BLANC CHAUD)	Showtec	Performer Fresnel Mini	1 barn door, 1 tripod stand, 1 power supply	20 W
	1	Contrôleur DMX	Showtec	SM-16/FX	dans rack régie	15 W
	2	Splitter DMX	Showtec	DB-1-8	dans rack régie	15 W

L'alimentation électrique de tous les projecteurs suspendus sur les 2 structures provient d'un unique circuit 230V 16A tiré par l'électricien depuis

2. Plan d'implantation



— DMX line
— dimmed electrical line (from single dimmers)

NB : 230V line from ceiling for both structures come from 1x 16A 230V fuse. Total powerconsumption is 790W (for all projectors hanged in both structures)

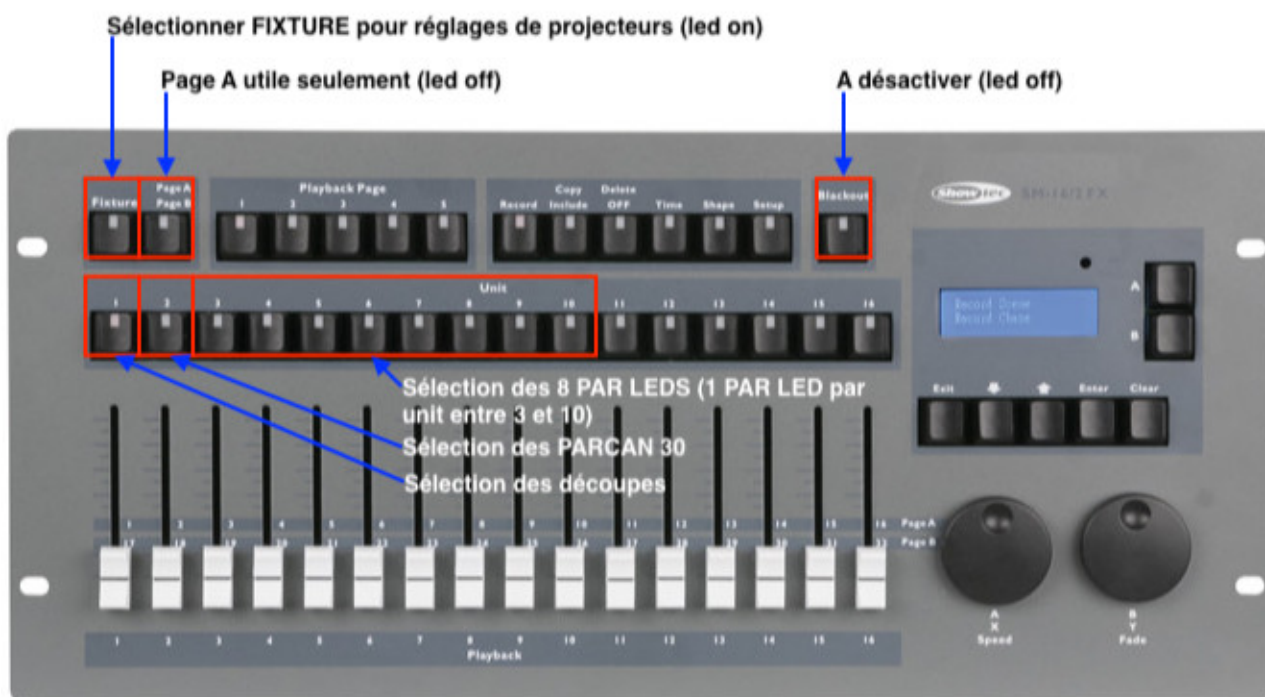
	GALERIE D'ART	Chaussée D'Alseberg 90, B-1060 SAINT-GILLES
	LIGHTING PLOT	Technical plot v.1 (02/05/2021) by Benjamin Piccin

3. Contrôle DMX des projecteurs

Tous les projecteurs installés sont contrôlés en DMX, à l'exception des 2 Mini-Fresnels sur batterie, montées sur tripod pour une utilisation mobile sans câblage (prendre en compte la nécessité de les charger via leur power supply fournis).

Les projecteurs suspendus sur les 2 structures sont tous reliés en DMX au rack régie, composé d'une console Showtec SM-16/FX reliée à 2 splitters DMX, desquels les 2 câbles d'arrivée (depuis les goulottes des 2 structures) doivent être branchés. Ces derniers ont été repérés, chaque câble correspondant à la liaison DMX des 2 groupes de projecteurs, dissociés par leur structure suspendue respective.

Voici une présentation rapide la console :



A l'allumage de la console, et après avoir vérifié le branchement des 2 câbles DMX sur les splitters du rack, vérifier que le bouton "**BLACK OUT**" soit désactivé (*led off*), et cliquer sur **FIXTURE** (*led on*). De manière générale, le bouton "**PAGE A/PAGE B**" doit rester sur **PAGE A** (*led off*).

La sélection des groupes de fixtures différents se fait via la plage de boutons "**UNIT**" :

- cliquer sur "**UNIT 1**" : sélectionne toutes les **mini-découpes**. Il suffit alors de lever les faders 1 à 14 pour dimmer les mini-découpes souhaitées (chacune correspondant à un de ces faders) entre 0 et 100%
- cliquer sur "**UNIT 2**" : sélectionne tous les **PAR 30**. Les 8 PAR 30 sont reliés par paire sur chacun des 4 dimmers solos de la structure (à raison de 2 dimmers et 4 PAR 30 par structure). Il suffit alors de lever les faders 1 à 4 pour dimmer chaque paire de PAR 30 souhaité (chacune correspondant à un de ces faders) entre 0 et 100%
- cliquer sur "**UNIT 3 à 10**" (sélection individuelle, multiple ou totale) : sélectionne un, plusieurs ou tous les **PAR LEDS RGBW** pour un contrôle individuel. Il suffit alors de lever les faders 1 à 6 pour effectuer les réglages suivants (soit par projecteur, soit par groupes de projecteurs, soit pour les 8 projecteurs) :

- Fader 1 : DIMMER : intensité entre 0 et 100% (si ce bouton est à 0 %, le réglage du stroboscope ou des couleurs ne sera pas visible, car ce réglage est prioritaire) ;

- Fader 2 : STROBOSCOPE : à 0% il n'y aura pas de stroboscope, à 100% le stroboscope sera à son maximum. Entre les 2 réglages, vous agirez sur la vitesse du stroboscope ;

- Fader 3 : RED : réglage de l'intensité de la couleur rouge ;

- Fader 4 : GREEN : réglage de l'intensité de la couleur verte ;

- Fader 5 : BLUE : réglage de l'intensité de la couleur bleue ;

- Fader 6 : WHITE : réglage de l'intensité de la couleur blanche - NB : en utilisant un peu de blanc après avoir réglé votre couleur selon un mix RGB, vous pourrez obtenir une couleur plus pâle ;

Pour plus d'informations concernant la console DMX, notamment la programmation de scènes fixes ou chase (chenillard), veuillez vous référer au manuel d'utilisation inclus dans la dernière section de ce manuel.

En cas de problème de fonctionnement, veuillez vérifier :

- que les projecteurs suspendus reçoivent du courant 230V (fusible au coffret du sous-sol) ;
- que le rack régie via sa triplète reçoive bien du courant 230V (fusible au coffret du sous-sol) ;
- que les 2 câbles DMX descendant de la goulotte murale soient bien connectés sur les splitters du rack (sous la console, après avoir ouvert le capot latéral du rack) ;